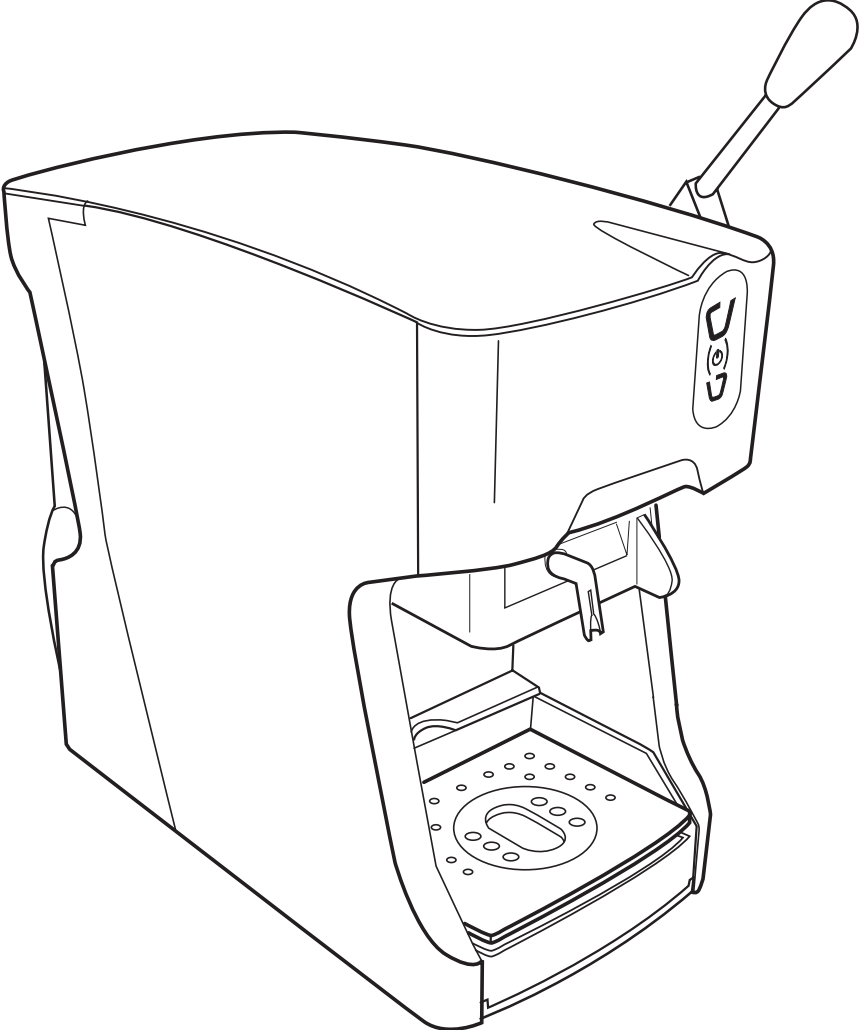


# QB POD

---



Type 632

---

Made in Italy

● ISTRUZIONI D'USO





---

---

## GENERALITA'

Prima di utilizzare questa macchina da caffè, leggere attentamente il manuale d'uso e conservarlo per eventuali consultazioni future.

Il manuale d'uso e manutenzione aiuta ad utilizzare in modo sicuro e consapevole l'apparecchio ed a scoprire tutte le sue funzioni.

Ricorda che un buon funzionamento, ma soprattutto un funzionamento in sicurezza, dipende anche dalla conoscenza dell'apparecchio e dalla sua corretta manutenzione nel tempo.

Il costruttore declina ogni responsabilità in caso di utilizzo non corretto rispetto alle informazioni riportate, per adattamenti, modifiche o riparazioni improvvisate o non eseguite da personale qualificato. Detto comportamento farà decadere la garanzia prevista sull'apparecchio. In caso di guasto o difetti di fabbricazione dell'apparecchio, rivolgersi al punto vendita dove è stato effettuato l'acquisto muniti dello scontrino fiscale.

## Type 632

### SPECIFICHE TECNICHE

Alimentazione tensione 220 - 240 V / 50 - 60 Hz

Potenza apparecchio 1250 W

Capacità serbatoio 0,8 l

Funzione risparmio energia

### DISPOSITIVI DI SICUREZZA

Termofusibile di sicurezza

Termoprotettore pompa



22043 Solbiate con Cagno,  
Piazza IV Novembre, 1 (Como) Italia

## UBICAZIONE

- Sistemare la macchina da caffè su una superficie orizzontale stabile, idonea a sopportare il peso e il calore, asciutta e lontana da fonti d'acqua e di calore.
- Non posizionarla sopra altri elettrodomestici (lavatrici, lavastoviglie, frigoriferi, ecc.).
- Non collocarla o non lasciarla mai all'esterno.



## NORME DI SICUREZZA

### Per evitare rischi di scariche elettriche e incendi:

- Collegare la macchina da caffè unicamente ad allacciamenti di rete idonei, con presa a terra. Verificare che la tensione riportata sulla targa dati dell'apparecchio corrisponda alla tensione di alimentazione.
- Non utilizzare l'apparecchio nel caso in cui cavo o spina siano danneggiati, dopo un malfunzionamento della macchina o dopo un danno di qualsiasi natura. Rivolgersi ai centri d'assistenza autorizzati per controllo, riparazione o verifica del corretto funzionamento.

- 
- 
- Se il cavo di alimentazione è danneggiato deve essere sostituito solamente dal produttore o da centri di assistenza autorizzati.
  - Non far passare mai il cavo di alimentazione per angoli e su spigoli vivi e mantenerlo lontano da fonti di calore ed umidità.
  - Per evitare danni non appoggiare mai la macchina da caffè accanto o su ripiani caldi (caloriferi, superfici di cottura, bruciatori a gas, ecc.).
  - Durante lunghi periodi di inutilizzo scollegare l'apparecchio dalla presa di alimentazione.
  - Per evitare danni, scollegare la macchina da caffè tirando la spina e non il cavo di alimentazione; non trasportare mai l'apparecchio mantenendolo per il cavo di alimentazione.
  - Non toccare mai il cavo di alimentazione con le mani bagnate.
  - Non sottoporre l'apparecchio a getti d'acqua o ad immersioni parziali o totali. L'acqua in presenza di elettricità genera pericolo e può essere causa di scosse elettriche.
  - Non apportare mai modifiche tecniche alla macchina da caffè.

 **Staccare sempre il cavo di alimentazione dalla presa di corrente:**

- Prima di togliere o inserire il serbatoio dell'acqua.
- Per riempire il serbatoio con acqua.
- Quando l'apparecchio non viene utilizzato per un periodo di tempo prolungato.
- In caso di guasto.
- Prima di pulire l'apparecchio.

**Per evitare rischi durante il funzionamento:**

- Questa macchina da caffè è destinata a essere utilizzata nelle applicazioni domestiche e similari quali:
  - nelle zone per cucinare riservate al personale nei negozi, negli uffici e in altri ambienti professionali;
  - negli agriturismo;
  - utilizzo da parte di clienti di alberghi, motel e altri ambienti a carattere residenziale;
  - negli ambienti tipo bed and breakfast.
- Utilizzare questa macchina da caffè esclusivamente nel modo riportato nelle presenti istruzioni.
- Questo apparecchio può essere utilizzato dai minori a partire da 14 anni se sorvegliati da adulti o istruiti all'uso sicuro dello stesso e se coscienti dei pericoli che corrono. Tenere l'apparecchio ed il cavo di alimentazione fuori dalla portata dei bambini.
- Assicurarsi che nessun bambino abbia la possibilità di giocare con questa macchina da caffè lasciandola alla sua portata.

- 
- 
- Questo apparecchio può essere utilizzato da persone con ridotte capacità fisiche, sensoriali o mentali o con esperienza e/o competenze insufficienti se sono sorvegliate o istruite nell'uso sicuro dell'apparecchio e sono coscienti dei pericoli che corrono.
  - Il vapore e l'acqua calda possono provocare scottature! Non inserire le dita sotto l'erogatore quando la macchina è in funzione.
  - Richiudere sempre la leva e non aprirla quando l'apparecchio è in fase di erogazione. Rischio di scottature.
  - Non utilizzare capsule danneggiate o deformate. L'acqua potrebbe scorrere attorno alla capsula non correttamente forata e causare danni all'apparecchio.
  - Non utilizzare la macchina da caffè senza la vaschetta raccogliogocce, tranne si usi una tazza grande.
  - Questo prodotto non deve essere racchiuso all'interno di un vano durante il suo utilizzo
  - La pulizia e la manutenzione del prodotto non deve essere eseguita da bambini senza supervisione
  - Al primo utilizzo oppure se la macchina è rimasta spenta per un periodo superiore a 24h , lavare il serbatoio prima di riempirlo. È inoltre consigliato erogare almeno 3 tazze mug d'acqua, per consentire il risciacquo dei circuiti interni della macchina, tramite questo procedimento.

### **Per evitare danni alla macchina:**

- Riempire il serbatoio esclusivamente con acqua potabile; non utilizzare mai acqua gasata o altri liquidi.
- Per evitare che la pompa funzioni a vuoto e si surriscaldi, prima di avviare l'apparecchio, controllare sempre che il serbatoio contenga acqua sufficiente.

### **Attenzione**

Non si assumono responsabilità per eventuali danni in caso di:

- Impiego errato e non conforme agli scopi previsti.
- Riparazioni non eseguite presso centri d'assistenza autorizzati.
- Manomissione del cavo di alimentazione.
- Manomissione di qualsiasi componente della macchina.
- Impiego di pezzi di ricambio e accessori non originali.

In questi casi viene a decadere la garanzia.

Nel caso in cui il prodotto sia alimentato tramite un inverter (da impianto fotovoltaico, da sistema di accumulo e batterie solari, etc..) accertarsi che tale impianto sia conforme, sia in termini di sicurezza sia di prestazione, alle normative vigenti in relazione alla fornitura di energia elettrica.

---

---

Accertarsi che sia utilizzato un inverter conforme alle normative vigenti e che generi una tensione di alimentazione sinusoidale con caratteristiche almeno pari a quelle garantite dal gestore tradizionale di energia elettrica.

Il prodotto non può essere alimentato mediante alimentazioni dichiarate come "alimentazione sinusoidale modificata" o "modified sine wave".

## SMALTIMENTO

A fine vita dell'apparecchio, prima di smaltirlo nel rispetto delle norme della raccolta differenziata, renderlo inoperativo. Staccare la spina dalla presa e tagliare il cavo di alimentazione.



Il simbolo del cestino barrato riportato sull'apparecchio indica che il prodotto, alla fine della propria vita utile, dovendo essere trattato separatamente dai rifiuti domestici, deve essere conferito in un centro di raccolta differenziata per apparecchiature elettriche ed elettroniche, oppure riconsegnato al rivenditore al momento dell'acquisto di una nuova apparecchiatura equivalente.

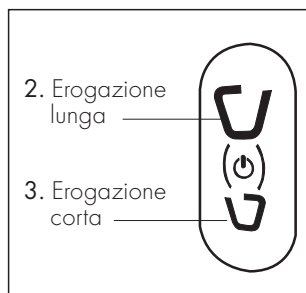
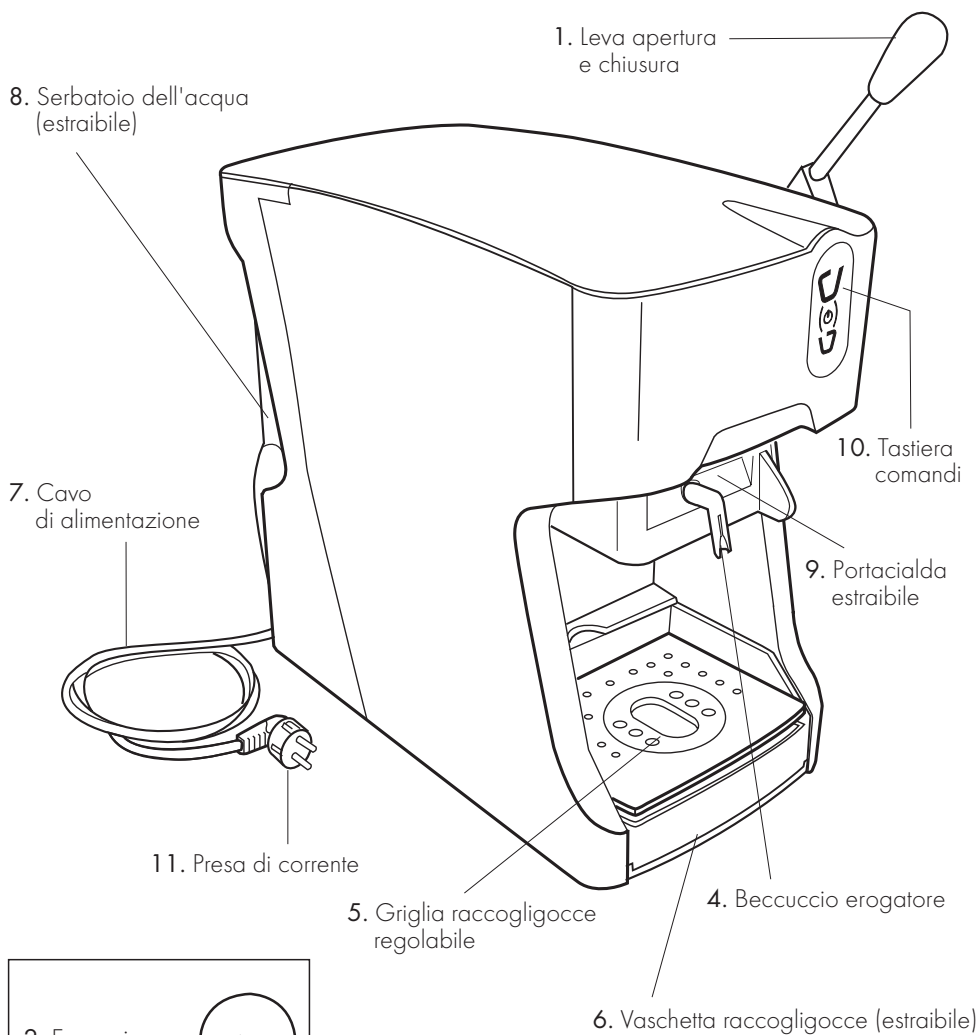
L'adeguata raccolta differenziata per l'avvio successivo dell'apparecchio al riciclaggio, al trattamento e allo smaltimento compatibile, contribuisce ad evitare possibili effetti negativi sull'ambiente e sulla salute e favorisce il recupero dei materiali di cui è composto. L'utente è responsabile del conferimento dell'apparecchio a fine vita alle appropriate strutture di raccolta.

Per informazioni più dettagliate inerenti i sistemi di raccolta disponibili, rivolgersi al servizio locale di smaltimento rifiuti, o al punto vendita dove è stato effettuato l'acquisto. Chiunque abbandona o cestina questo apparecchio e non lo riporta in un centro di raccolta differenziata per rifiuti elettrici-elettronici è punito con la sanzione amministrativa pecuniaria prevista dalla normativa vigente in materia di smaltimento abusivo di rifiuti.

## IMBALLO

L'imballo è importante per proteggere il prodotto nel trasporto. Prima di smaltire i materiali di imballo verificare l'integrità dell'apparecchio ed il suo corretto funzionamento. In caso di contestazioni l'apparecchio dovrà essere riconsegnato nel suo imballo originale. I materiali di imballo devono essere tenuti fuori dalla portata dei bambini in quanto potenziali fonti di pericolo. Smaltire i materiali di imballo secondo le normative locali sulla raccolta differenziata. L'apposita simbologia riportata sulla confezione, indica il corretto smaltimento dei materiali d'imballo. Uno smaltimento consapevole è il primo passo per una corretta difesa dell'ambiente.

## COMPONENTI MACCHINA



## UTILIZZO DELLA MACCHINA

### Riempire il serbatoio

- Per estrarre il serbatoio (8) premerlo verso il basso e contemporaneamente ruotarlo verso l'esterno. **(Fig.1)**
- Riempire il serbatoio con acqua fresca per un massimo di 0,8 litri. **(Fig.2)**
- Reinscrivere il serbatoio inclinandolo leggermente e appoggiandolo sulla valvola dell'acqua. Premere la parte superiore e inserire completamente il serbatoio nella macchina. **(Fig.3)**

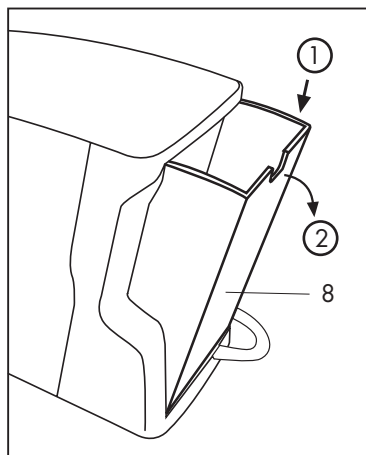


Fig. 1

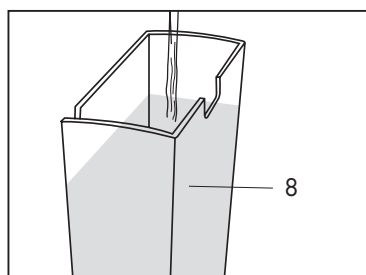


Fig. 2

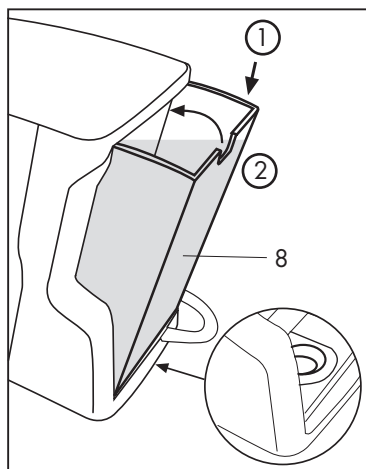


Fig. 3

### ATTENZIONE:

Per evitare perdite di acqua, controllare che il serbatoio sia fissato correttamente.

### ATTENZIONE:

Prima di estrarre il serbatoio, attendere almeno 4 secondi dopo l'ultima erogazione

## Messa in funzione/riscaldamento

- Inserire la leva (1) nell'apposita sede (**Fig. 4**)
- Collegare la macchina inserendo la spina (11) nella presa di corrente.
- Accendere la macchina premendo un tasto di erogazione (2-3) (**Fig. 4**)
- I tasti di erogazione (2-3) lampeggiano ad intermittenza, quando si illuminano in modo fisso la macchina è pronta per l'utilizzo.
- Quando la macchina è in fase di riscaldamento (tasti di erogazione 2-3 che lampeggiano) non può erogare bevande.

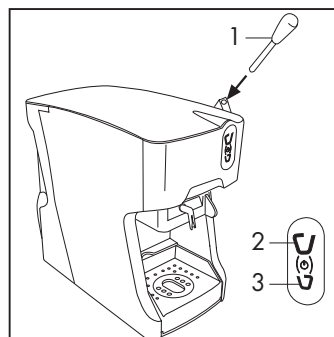


Fig. 4

## Funzione risparmio energia

La macchina è dotata di un sistema che le permette di passare in condizione spenta (OFF) dopo 10 minuti di accensione senza che questa sia utilizzata.

Per utilizzare nuovamente la macchina premere un tasto di erogazione (2-3) e attendere il riscaldamento: quando i tasti (2-3) si illuminano in modo fisso la macchina è pronta per l'utilizzo. (**Fig. 4**)

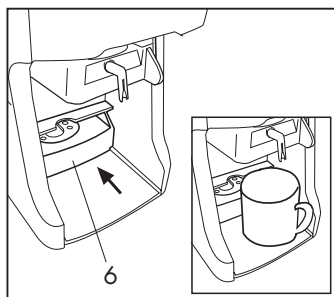


Fig. 5

## Spegnimento della macchina

La macchina può essere spenta premendo e tenendo premuto contemporaneamente per 5 secondi i simboli (2-3). (**Fig.4**)

### ATTENZIONE:

**Per il risparmio energetico, la macchina si spegne automaticamente quando non viene utilizzata per più di 10 minuti**

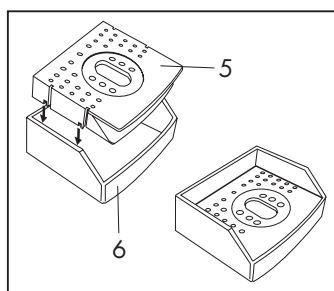


Fig. 6

## Regolazione altezza tazze

Per l'utilizzo di tazze grandi spingere la vaschetta raccogli gocce (6) all'interno della macchina in modo da appoggiare la tazza direttamente sul fondo della macchina. (**Fig. 5**)

La griglia raccogli gocce (5) è dotata di guide che permettono di posizionarla sopra la vaschetta (6) a due altezze diverse:

- Inserendo le guide nella vaschetta (6) come indicato nel disegno (**Fig. 6**) la griglia si posiziona più in basso.
- Inserendo le guide nella vaschetta (6) come indicato nel disegno (**Fig.7**) la griglia si posiziona più in alto, ideale per preparare un caffè espresso.

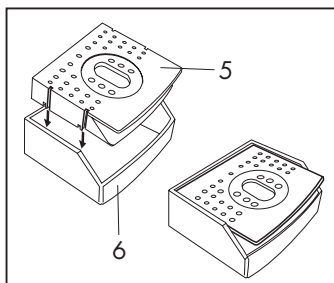


Fig. 7

## Risciacquo macchina/circuiti interni

Al primo utilizzo, oppure se la macchina è rimasta spenta per un periodo prolungato, deve essere risciacquata tramite questo semplice procedimento:

- Accendere la macchina come indicato nel paragrafo messa in funzione/riscaldamento a pagina 8.
- Verificare che nel portacapsula (9) non ci siano capsule. Inserire il portacapsula (9) vuoto nell'apposita sede della macchina. **(Fig. 8)**
- Appoggiare una tazza grande sotto il beccuccio erogatore, chiudere la leva completamente fino allo scatto e premere il tasto (2) per avviare l'erogazione; quando si è raggiunta la quantità desiderata, premere nuovamente il tasto (2) per terminare l'erogazione.  
La macchina è risciacquata quando almeno 2 tazze d'acqua sono state erogate. **(Fig. 9)**

## Preparazione del caffè

**NOTA:** attendere almeno 4 secondi dall'erogazione precedente

- Utilizzare cialde specifiche per questo modello.
- Estrarre il portacialda (9) dal manettino fino a fine corsa. **(Fig.8)**
- Inserire la cialda nel portacialda (9)
- Inserire il portacialda (9)
- Abbassare la leva (1), chiudendola fino allo scatto **(Fig.9)**
- Appoggiare una tazza sotto il beccuccio erogatore e premere un tasto di erogazione (2-3) per avviare l'erogazione; quando si è raggiunta la quantità desiderata, premere nuovamente il tasto (2-3) per terminare l'erogazione. **(Fig.9)**

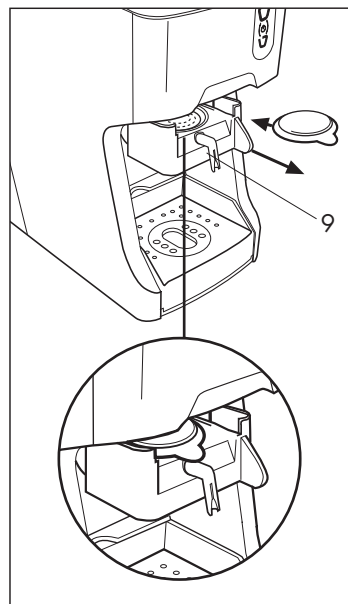


Fig. 8

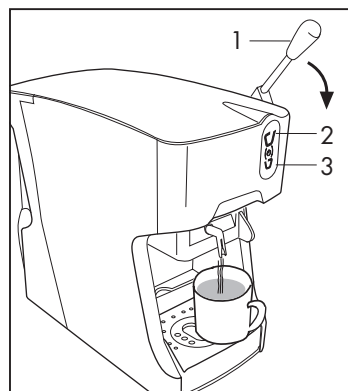


Fig. 9

### **ATTENZIONE:**

**Se il portacialda o la leva non si chiudono completamente, controllare che non ci sia una cialda all'interno portacialda**

**SUGGERIMENTO:** per la preparazione di un espresso usare tazze spesse e preriscaldate, per evitare che il caffè si raffreddi troppo in fretta (per preriscaldare la tazza è sufficiente far scorrere al suo interno un po' di acqua calda dal proprio rubinetto domestico).

## ATTENZIONE:

- Dopo l'erogazione consecutiva di 10 caffè, attendere almeno 2 minuti prima di procedere con una nuova erogazione.
- La macchina è progettata per erogazioni singole di durata massima pari a 70 secondi.

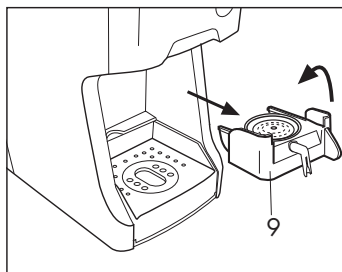


Fig. 10

## Regolazione pressione leva sull'infusore

Se la chiusura della leva risulta o troppo dura o troppo morbida, in base alle cialde che si utilizzano, è possibile regolare la pressione alzando o abbassando l'altezza dell'infusore. Procedere come segue:

- Tirare e alzare il portacialda (9) per estrarlo e capovolgerlo (Fig. 10)
- Ruotare la rotella in senso orario per alzare la pressione (Fig. 11)
- Ruotare la rotella in senso antiorario per diminuire la pressione (Fig. 12)

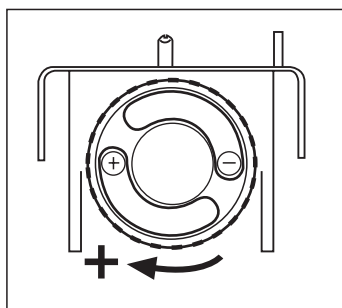


Fig. 11

## Programmazione erogazione

Premere e tenere premuto il simbolo che si vuole programmare (2-3). La macchina inizierà ad erogare acqua. Una volta raggiunto il livello d'acqua desiderato rilasciare il pulsante. La macchina smetterà quindi di erogare acqua e rimarrà memorizzata la quantità per le ulteriori erogazioni. (Fig.13)

**NOTA:** Il valore minimo di programmazione è di 10 secondi

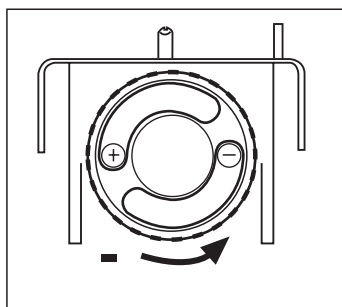


Fig. 12

## Programmazione temperatura

Per entrare in programmazione temperatura, premere il tasto di erogazione corta (3) e inserire contemporaneamente la spina (9) nella presa della corrente. Quando i simboli erogazione (2-3) lampeggiano è possibile procedere con la programmazione della temperatura (min -10°C, max +10°C):

- Premendo il tasto di erogazione lunga (2), ad ogni tocco la temperatura si abbassa di -2°C (ogni lampeggio del tasto (2) corrisponde a -2°C)
- Premendo il tasto di erogazione corta (3), ad ogni tocco la temperatura si alza di +2°C (ogni lampeggio del tasto (3) corrisponde a +2°C)

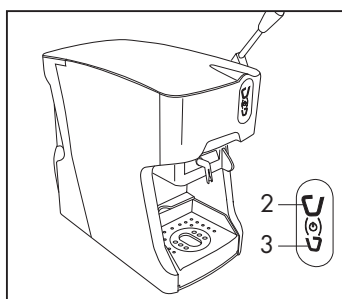


Fig. 13

## Dopo la preparazione del caffè

Dopo ogni erogazione attendere almeno 4 secondi prima di aprire la leva (1), quindi estrarre il portacialda (9), tirandolo dal manettino fino a fine corsa, per togliere la cialda esausta. (Fig. 14)

### ATTENZIONE:

Per una corretta igiene, si consiglia di rimuovere la cialda appena utilizzata ed estrarre il portacialda (9) per pulire eventuali incrostazioni sotto acqua corrente calda.

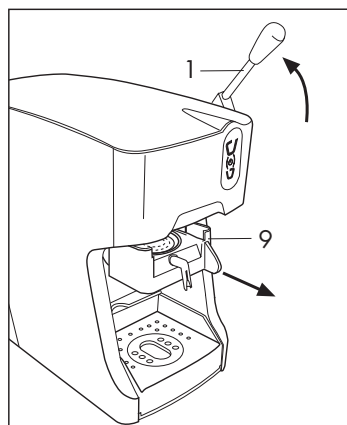


Fig. 14

## Svuotare la vaschetta raccogliogocce

Estrarre la vaschetta raccogliogocce dalla macchina. Svuotare il contenitore, lavare e asciugare la vaschetta (6) e la griglia (5) prima di reinserirli nei propri alloggiamenti. (Fig. 15)  
Una volta pulita inserire la vaschetta con la griglia nella macchina. (Fig. 16)

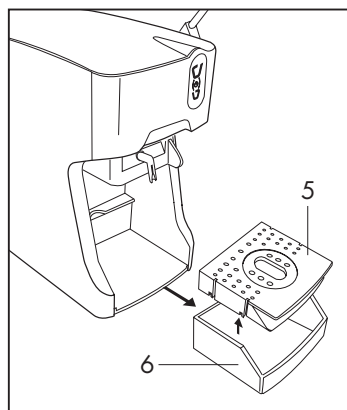


Fig. 15

## CUSTODIA

Se la macchina non viene utilizzata per un lungo periodo, staccare la spina di alimentazione e svuotare il serbatoio. Riporre l'apparecchio in un luogo asciutto, al riparo della polvere e fuori dalla portata dei bambini.

Si consiglia di riporre l'apparecchio nel suo imballo originale. Conservare la macchina a temperatura non inferiore a 5°C per evitare che eventuali residui d'acqua possano congelarsi danneggiando l'apparecchio.

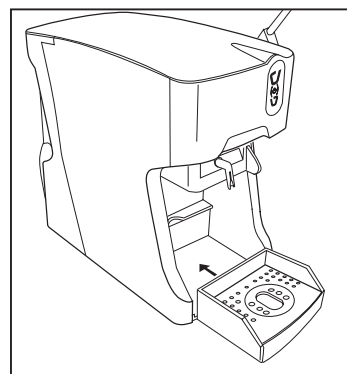


Fig. 16

---

---

## RIPARAZIONI/MANUTENZIONE

In caso di guasto, malfunzionamento, o cavo di alimentazione danneggiato, non tentare di riparare l'apparecchio ma rivolgersi a personale qualificato. Non cercare mai di mettere in funzione macchine difettose o danneggiate. Solo i centri di assistenza autorizzati possono effettuare interventi e riparazioni. Il costruttore declina ogni responsabilità per danni a cose e/o persone che si dovessero verificare a seguito di adattamenti, modifiche o riparazioni improvvisate o non eseguite da personale qualificato.

## PULIZIA

Una buona manutenzione della macchina da caffè assicura una resa migliore nel tempo ed una maggiore durata della stessa. Disinserire gli interruttori e staccare la spina della presa di corrente prima di eseguire ogni operazione di pulizia. Non immergere mai l'apparecchio nell'acqua, pulirlo esclusivamente con un panno umido, detersivi non abrasivi e asciugarlo immediatamente. I componenti (griglia, vaschetta raccogli gocce e serbatoio) possono essere lavati a mano con detersivi non abrasivi o in lavastoviglie a media temperatura.

## DECALCIFICAZIONE

La formazione di calcare è la naturale conseguenza dell'utilizzo della macchina. La frequenza della decalcificazione dipende dalla durezza dell'acqua che si utilizza:

- decalcifica ogni 6 mesi in caso di acqua dolce (fino a 25°f)
- decalcifica ogni 4 mesi in caso di acqua dura (oltre i 25°f)

Per verificare la durezza dell'acqua del tuo comune consulta il sito: <http://assocasa.federchimica.it/DUREZZAACQUA.aspx>

Per la decalcificazione utilizzare un prodotto decalcificante per macchine da caffè di tipo non tossico o nocivo, comunemente reperibile in commercio.

Non usare aceto, liscivia, sale, acido formico poiché danneggiano la macchina.

## COSA FARE SE:

Problema	Causa	Soluzione
La macchina non si accende	Spina non inserita correttamente	Verificare che la spina sia inserita in una presa di corrente con tensione e che il tasto erogazione (2-3) sia premuto
	Guasto componenti	Rivolgersi al centro assistenza
La macchina eroga caffè lentamente	Componenti interni otturati dal calcare	Decalcificare la macchina come prescritto nel paragrafo dedicato
Il portacialde (9) non si riesce ad estrarre	Sono passati meno di 4 secondi dall'erogazione	Attendere almeno 4 secondi dopo l'erogazione, prima di estrarre il portacialda (9)
Il serbatoio (8) non si riesce ad estrarre	Sono passati meno di 4 secondi dall'erogazione	Attendere almeno 4 secondi dopo l'erogazione prima di estrarre il serbatoio

<b>Problema</b>	<b>Causa</b>	<b>Soluzione</b>
La macchina si accende ma non eroga caffè o bevande	Serbatoio acqua (8) vuoto o non correttamente inserito	Verificare che il serbatoio acqua (8) sia correttamente inserito nel proprio alloggiamento e che l'acqua contenuta sia sufficiente
	Pompa difettosa	Verificare se la pompa eroga acqua: una volta premuto il tasto erogazione (2) si deve avvertire una vibrazione, questo è il segno che la pompa funziona correttamente. Se non si avverte nessuna vibrazione rivolgersi al centro assistenza. Se si avverte la vibrazione ma non si avvia l'erogazione del caffè o della bevanda, ripetere l'operazione 2/3 volte con un intervallo di qualche minuto. Al termine della procedura, se ancora la macchina non eroga caffè o bevande, rivolgersi al centro assistenza
	Componenti idrauliche otturate dal calcare	Effettuare la decalcificazione. Se il problema persiste rivolgersi al centro assistenza
La macchina si è spenta automaticamente.	Non si tratta di un difetto	La macchina è progettata per spegnersi automaticamente se non viene utilizzata <b>(vedi pag.8)</b>
La macchina vibra molto e fa rumore	Livello acqua nel serbatoio (8) insufficiente	La forte vibrazione è causata dalla pompa che non riesce a pescare acqua in modo adeguato. Ripristinare il corretto livello di acqua nel serbatoio (8)
Il caffè erogato dalla macchina è freddo	Caldia difettosa	Rivolgersi al centro assistenza
Singole gocce fuoriescono dal beccuccio (4) a fine erogazione	Non si tratta di un difetto	La fuoriuscita di poche gocce al termine dell'erogazione è normale
L'erogazione del caffè non si arresta anche se si preme il tasto di erogazione (2-3)	Guasto componenti	Scollegare la spina dalla presa di corrente e rivolgersi al centro assistenza
Il caffè erogato ha un gusto acido	Dopo la decalcificazione la macchina non è stata risciacquata correttamente	Risciacquare nuovamente la macchina
	Utilizzo cialde scadute	Verificare la data di scadenza delle cialde
La leva non si chiude	Cialda incastrata	Controllare che all'interno del portacialda (9), non ci sia una cialda incastrata.
Dopo l'apertura della leva fuoriesce del vapore	Temperatura dell'acqua troppo alta	Procedere con la programmazione della temperatura <b>(vedi pag.10)</b>



